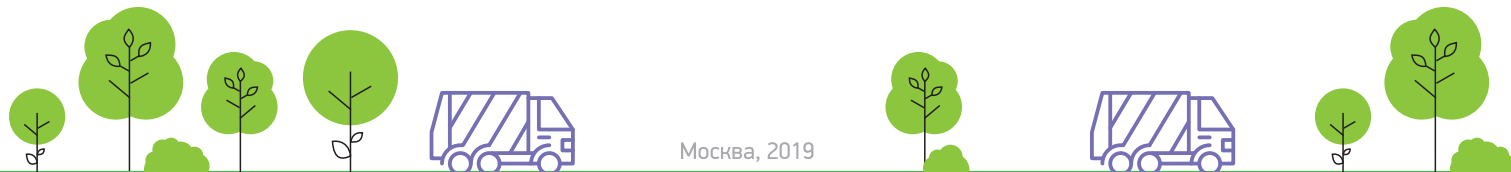
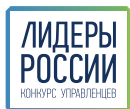


Алексей Макрушин

РЕФОРМА ОБРАЩЕНИЯ С ОТХОДАМИ



В ВОПРОСАХ И ОТВЕТАХ



Москва, 2019





Алексей Макрушин -
генеральный директор ассоциации
«ЖКХ и городская среда»



Об авторе:

Алексей Макрушин - один из известных экспертов в сфере жилищно-коммунального хозяйства, занимает должность генерального директора Ассоциации «ЖКХ и городская среда». Алексей руководит рабочей группой по развитию жилищно-коммунального хозяйства Экспертного совета при Правительстве Российской Федерации и комиссией жилищно-коммунального хозяйства Общественного совета при Минстрое России. Ранее занимал руководящие должности в Минэкономразвития России. Ведущий телеграмм канала [@gkhinfo](https://t.me/gkhinfo).

Настоящая брошюра подготовлена в рамках социального проекта конкурса «Лидеры России» при поддержке Ассоциации «ЖКХ и городская среда» и Ассоциации «Чистая страна».

Автор выражает признательность Марии Матвеевой, Руслану Губайдуллину, Борису Прокопьеву, Олеге Лещенко, Маргарите Осиповой и другим коллегам, помогавшим в подготовке материалов.

За более детальной информацией и по всем вопросам распространения брошюры обращайтесь на информационный портал reformatko.ru, по адресу электронной почты info@gkhrazvitie.ru или по тел. +7 (499) 558-38-32.





Как система по вывозу отходов работала раньше?



Куда попадают отходы и чем опасны свалки?

Раньше каждая управляющая компания сама заключала договоры на вывоз отходов, нанимая специализированные транспортные компании по перевозке мусора. К сожалению, чаще всего мусор вывозится в ближайший карьер, ведь это гораздо дешевле, чем отсортировать и захоронить на современном полигоне.

Именно поэтому в России появились десятки тысяч свалок, а сфера обращения с отходами стала непригодной для ведения честного бизнеса.

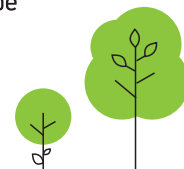
В то же самое время расходы на вывоз отходов были небольшими и «прятались» в плате за содержание жилого помещения.

Увы, но раньше большая часть отходов попадала на большие и маленькие свалки, а современные полигоны почти не строились из-за их дороговизны. Помимо того, что свалки ужасно выглядят и неприятно пахнут, с них в землю стекает вода, содержащая большое количество ядовитых веществ.

Химикаты не просто загрязняют почву, но и попадает в грунтовые воды, которые могут использоваться для питьевого водоснабжения. Кроме этого, в процессе разложения отходов образуется свалочный газ, который в основном состоит из метана.



Поэтому свалки легко загораются, и при пожаре в воздух выбрасывается огромное количество канцерогенных веществ.



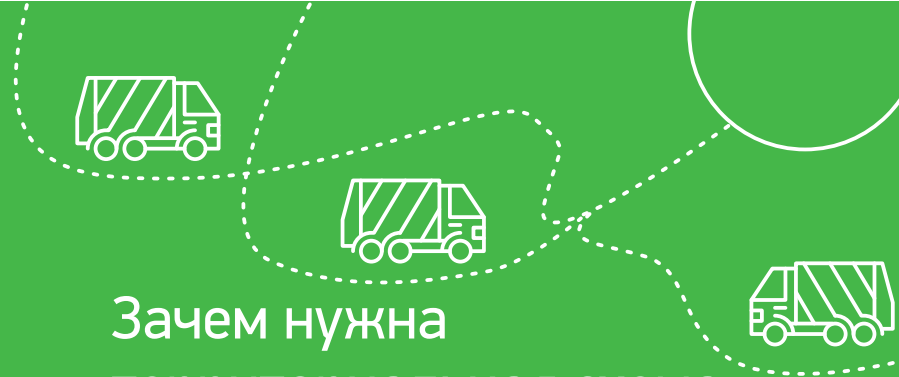


В чем заключается проводимая реформа?

Началом реформы можно считать 29 декабря 2014 г., когда были приняты поправки в Федеральный закон "Об отходах производства и потребления".

Теперь за организацию вывоза, обработки и захоронения отходов отвечает одна организация – региональный оператор. Она должна работать в точном соответствии с территориальной схемой обращения с отходами. Ее тарифы регулируются государством и включаются в «платежку» отдельной строкой. За утилизацию отдельных видов отходов производители и импортеры товаров уплачивают экологический сбор.

В стране больше не появятся новых свалок, отходы будут сортироваться и храниться на современных полигонах, безопасных для окружающей среды.



Зачем нужна территориальная схема обращения с отходами?

Территориальная схема нужна для правильного вывоза, обработки и захоронения отходов за минимальную плату.



В ней посчитано, где и сколько отходов образуется, какие нужны мощности по обработке и захоронению отходов, определены оптимальные маршруты для движения мусоровозов. Такие схемы сделаны во всех регионах, а в ближайшее время они будут переведены в электронный вид.

Территориальную схему вы сможете найти в открытом доступе на сайте регионального органа власти, отвечающего за обращение с отходами.





Какие обязанности у регионального оператора?

■ Региональный оператор обязан заключить договор и регулярно вывозить твердые коммунальные отходы у всех потребителей. Он собирает все платежи и рассчитывается с мусороперерабатывающими заводами и полигонами на которых захораниваются отходы.

Все перемещения отходов осуществляются в точном соответствии с территориальной схемой, а мусоровозы оснащаются системой ГЛОНАСС.

Если вы обнаружили в лесу или в другом месте новую свалку отходов – сообщите региональному оператору, он найдет виновника или вывезет эту свалку сам. Теперь все отходы окажутся там, где и положено быть.



Можно ли не заключать договор на обращение с отходами?

■ Нет, если вы живете в многоквартирном или частном доме, вам принадлежит садовый участок, здание или сооружение – значит, вы владеете источником образования твердых коммунальных отходов, и вы обязаны заключить договор с региональным оператором.

Для того, чтобы при заключении договора не возникало споров, его форма утверждена Правительством.

Жителям многоквартирных домов нет необходимости подписывать договор – за них в большинстве случаев это делают управляющие организации. Сам договор Вы сможете найти на сайте регионального оператора и в средствах массовой информации.



Что будет, если я откажусь платить за отходы?

Даже если вы не подписывали договор по обращению с отходами лично, а за вас это сделала управляющая организация, или вы пользуетесь услугой по обращению с твердыми коммунальными отходами, вы обязаны оплачивать эту услугу.



В противном случае у вас появится долг перед управляющей организацией, а у нее – перед региональным оператором.

На сумму долга будет начисляться пеня. Если долг станет большим, его истребуют через суд.



У меня свой дом (дача) – как будут вывозиться отходы?

Собственники индивидуальных жилых домов и дачных участков тоже должны платить за обращение с отходами.

Если у вас дача или садовый участок, то договор заключит садоводческое товарищество или вам необходимо это будет сделать самостоятельно. Они же определяют, как будет собираться мусор внутри поселка – на контейнерной площадке или в пакетах рядом с участками.

15

Договоры с собственниками жилых домов заключаются в течение 15 дней после того, как региональный оператор разместит текст таких договоров в средствах массовой информации и у себя на сайте.

Порядок вывоза мусора, места расположения контейнерных площадок региональный оператор будет согласовывать с органом местного самоуправления.





Как рассчитываются тарифы на обращение с отходами?

Тариф регионального оператора включает в себя расходы на перевозку отходов и расходы на их обработку, обезвреживание и захоронение. Каждому полигону и мусороперерабатывающему заводу орган регулирования устанавливает свой тариф, который может расти, если, например, полигону требуется модернизация. Часть таких расходов оплачивается государством в рамках Национального проекта «Экология». Для определения стоимости перевозки отходов региональные операторы провели конкурс в целях сокращения расходов на транспортирование.

Затем органы регулирования проверили правильность заявленных региональным оператором расходов и установили конечный тариф для потребителей. Дальше он будет только индексироваться с учетом инфляции, инвестиций в сортировки и полигоны, а также при изменении направлений транспортных потоков.




Мы точно не платим за отходы дважды?

При появлении в квитанции отдельного платежа за обращение с отходами управляющая организация должна исключить из платы за содержание жилого помещения расходы, которые она несла за вывоз отходов.

Проверьте, сделано это или нет – и, если нет, жалуйтесь в Госжилинспекцию!

В то же время, у управляющей организации останутся расходы на содержание мусоропроводов, сбор батареек и ртутных ламп, уборку контейнерной площадки между приездами мусоровоза – эти расходы могут входить в состав платы за содержание жилого помещения.





Как определяется количество образованных отходов?



Сколько мы образуем отходов?

В основном, для определения количества отходов применяются нормативы. Для многоквартирных домов они устанавливаются в расчете на человека или на м² жилого помещения.

Окончательный выбор в этом вопросе – за органами регулирования.



Кстати, количество отходов многоквартирного дома можно рассчитывать не только по нормативам, но и по количеству контейнеров, которые вывозятся. Этот метод является обязательным при раздельном сборе отходов, если он введен в субъекте.



В среднем, в России **один человек производит около 500 кг отходов в год**. Примерно 60% из них производится дома, оставшаяся величина – в офисах, магазинах, кинотеатрах и в других местах – там, где люди работают и отдыхают.

Около трети образующихся отходов – крупногабаритные, к ним, например, относится мебель и бытовая техника.



Из тех отходов, что попадают в контейнеры, примерно 35% – пищевые, 20% – бумага и картон, менее 15% – пластик, немногим более 10% – стекло. В городах, где уровень благосостояния жителей выше, образуется больше отходов, в особенности от упаковки.

В деревнях большая часть отходов – пищевые, но они часто используются в подсобном хозяйстве.



Кто отвечает за контейнерные площадки?

За создание контейнерных площадок отвечают органы местного самоуправления, они же согласовывают создание контейнерных площадок другими лицами на принадлежащей им земле. Органы местного самоуправления ведут реестр контейнерных площадок. **В отдельных случаях контейнерные площадки создают управляющие организации.** Контейнеры на площадку может установить орган местного самоуправления, управляющая организация, региональный оператор, если расходы на покупку контейнеров включены в тариф.

Для вывоза крупногабаритных отходов устанавливаются специальные бункеры, либо вывоз таких отходов осуществляется по заявке потребителя. За сбор опасных отходов (батареек, энергосберегающих ламп и градусников, содержащих ртуть) отвечает управляющая компания.

Будет ли внедряться отдельный сбор отходов?

Современные технологии позволяют сортировать отходы гораздо лучше, чем раньше – для этого используются не ручной труд, а оптические датчики, сжатый воздух и даже роботы. Поэтому нет необходимости разделять отходы на большое количество фракций.

Важно отделить «чистые» отходы, подлежащие переработке, такие как картон, пластик и алюминий, от других отходов, которые загрязнены пищей или не могут быть переработаны. **И для отдельного сбора в большинстве случаев достаточно всех двух типов контейнеров.**

Тем не менее, отдельный сбор отходов пока не окупается, но он позволяет повысить перерабатываемость отходов и снизить нагрузку на окружающую среду. Поэтому отдельный сбор будет внедряться не везде, а начиная с крупных городов.





Как я могу помочь перерабатывать отходы?

Главное – не выбрасывайте в обычный контейнер ртутные градусники, энергосберегающие лампы и батарейки. **При их разложении выделяются токсичные вещества!**



Сдайте их управляющей организации или в магазин электроники. Из пластиковых бутылок и контейнеров удалите остатки пищи и жидкости, прополосните их. Пластиковые бутылки и крышки сделаны из разного пластика и их лучше выбрасывать отдельно.

Если есть возможность, сдавайте макулатуру. **Бумагу, смешанную с другими отходами, уже не переработать.** Поставьте в раковине измельчитель пищи – это не только удобно, но еще и пищевые отходы будут утилизироваться самым экономичным способом – попадая через канализацию на очистные сооружения водоканала.



Что такое – экологический сбор и кто его платит?

Количество мусора растет из-за того, что мы потребляем все больше продукции в упаковке.

Для того, чтобы изменить ситуацию, за полиэтилен, бумагу и другие материалы, которые идут на упаковку, производители платят экологический сбор. **Чем меньше упаковки, тем меньше расходов!**



Экологический сбор взимается и с потребительских товаров, которые нужно утилизировать после использования, – например, с шин, батареек, электроники.

Производители и импортеры таких товаров могут сами организовать утилизацию или заплатить экологический сбор и тогда сбором отходов будут заниматься региональные операторы или иные организации.



Что происходит с мусором на полигоне?

Даже если сортировать отходы, большая часть отходов доставляется на полигон. Чтобы полигон не причинял вред окружающей среде, необходима прокладка специального материала, исключающего попадание стекающей с него воды в землю, и очистка вод.



Мусор на полигоне должен утрамбовываться и смешиваться грунтом, чтобы было меньше запаха. В самом полигоне необходимы скважины, через которые выходит свалочный газ. **После сбора и очистки его можно использовать в качестве топлива**, как обычный природный газ.

Заполненный полигон накрывается сверху специальным материалом и засыпается грунтом, но даже после этого полигон еще десятки лет будет источником газа и сточных вод, которые необходимо собирать и очищать.



А полигон не построят рядом с моим домом?



Вокруг объектов по обращению с отходами будут обустроены санитарно-защитные зоны. В этих зонах запрещено строительство жилья и ограничено производство.

Для объекта, на котором перегружаются отходы, санитарная зона составляет 100 м, для сортировки – от 200 до 1000 м, для полигона – от 500 до 1000 м. **Как правило, санитарные зоны вокруг таких объектов формируются «с запасом».** Если полигоны и мусороперерабатывающие заводы созданы и эксплуатируются надлежащим образом, то этого достаточно.

Выбранные для них места указываются в территориальной схеме, которая обязательно должна проходить общественное обсуждение.

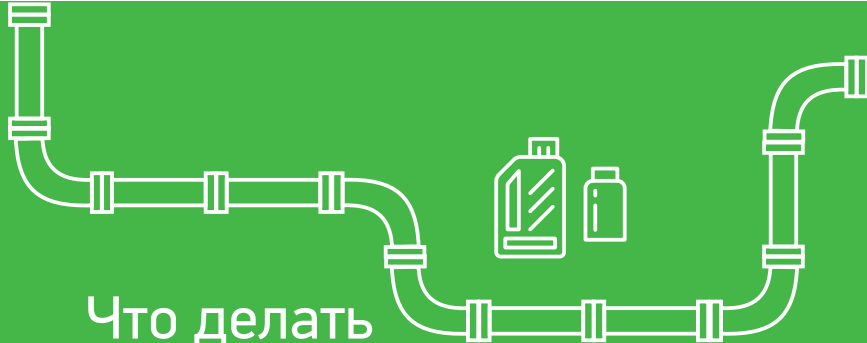




Почему в других странах отходы сжигают?

В Европе и Японии твердые коммунальные отходы сжигают – земля очень дорогая, а отходов производится все больше. При сжигании отходов в воздух попадает меньше парниковых газов. На мусоросжигательных заводах газ от горящих отходов нагревается до температуры выше 1100° С, чтобы уничтожить канцерогенные диоксины и фураны, а также используется множество дорогих фильтров.

В результате современный завод выбрасывает в воздух меньше вредных веществ, чем обычная котельная. Чтобы люди в этом не сомневались, например, в столице Швейцарии – **Берне мэрия располагается непосредственно в здании мусоросжигательного завода.** В России такие заводы будут построены в Московской области и в Татарстане.



Что делать с жидкими бытовыми отходами?

Жидкие бытовые отходы, накапливаемые в септиках, должны вывозиться на коммунальные очистные сооружения, поэтому их вывоз организуют водоканалы, а не региональные операторы по обращению с отходами.



Если у дома с септиком есть подключение к централизованной системе водоснабжения, то собственник жилья должен заключить с водоканалом договор на водоотведение, предусматривающий вывоз жидких бытовых отходов.

Водоканал не вправе отказать в заключении договора, но плата за вывоз жидких бытовых отходов будет отличаться от обычного тарифа на водоотведение.

Не пытайтесь очистить септики самостоятельно, это опасно – многие люди погибли, задохнувшись скопившимися в септиках газами!





Что будет сделано в рамках Национального проекта «Экология»?

Национальный проект «Экология» включает в себя 10 направлений. К 2024 году в рамках федерального проекта «Чистая страна» **будет ликвидирована 191 незаконная свалка и 43 наиболее опасных объекта для общества.**

200

Благодаря федеральному проекту «Комплексная система обращения с твердыми коммунальными отходами» будут построены более 200 заводов, которые будут перерабатывать более 36,7 млн. тонн отходов.

В рамках отдельного проекта будет создана инфраструктура для обращения с отходами I и II классов опасности. В рамках Национального проекта будет открыта публично-правовая компания «Российский экологический оператор», координирующая всю работу по реализации реформы.



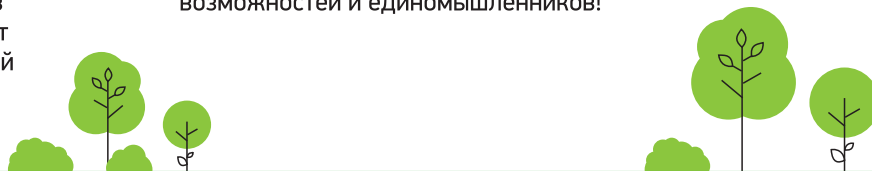
Где можно узнать больше?

Более подробную информацию о реформе обращения с отходами вы можете найти:

- на информационном портале reformatko.ru,
- на сайтах Ассоциации «ЖКХ и городская среда» gkhrazvitie.ru, Ассоциации «Чистая страна» cleancountry.ru
- в телеграмм каналах [@gkinfo](https://t.me/gkinfo), [@gkhrazvitie](https://t.me/gkhrazvitie), [@cleancountry](https://t.me/cleancountry).

@
www

В стране существуют десятки других интересных ресурсов, посвященных обращению с отходами и экологичному стилю жизни. Уверен, если у Вас появился интерес к тому, чтобы сделать нашу страну чище, вы найдете много возможностей и единомышленников!







Вместе сохраним
нашу планету!

